

Mode d'emploi originale – AREBOS Robot de cuisine 1500W

AREBOS

Robot de cuisine 1500W

AR-HE-KM1500S/W/R



Suivez bien toutes les mesures de sécurité continues dans ce mode d'emploi afin de vous assurer une utilisation en toute sécurité.



Merci de votre confiance en AREBOS.

Merci d'avoir acheté notre produit. Veuillez lire attentivement le mode d'emploi avant d'utiliser le produit pour la première fois. Si vous donnez le produit à un tiers, ce manuel doit être remis avec le produit. Conservez le manuel d'instructions pour toute référence ultérieure. Les dessins de ce manuel peuvent ne pas correspondre aux objets physiques. Veuillez vous référer aux objets physiques.

Consignes de Sécurité

Explication des symboles



Le marquage CE indique qu'un produit correspond aux dispositions légales des normes européennes et qu'il sera autorisé à être commercé.



Ce produit **ne doit pas** être jeté avec les ordures ménagères !



Avertissement ! Lisez attentivement les instructions de sécurité. Le non-respect des mesures de sécurité peut occasionner des graves blessures ou dommages. Gardez bien le mode d'emploi.



Boîtier isolé (classe de protection II) !

Consignes de sécurité générales

- L'appareil est conçu pour un usage privé et envisagé. Cet appareil n'est pas adapté à un usage commercial. Ne pas utiliser à l'extérieur (sauf s'il est conçu pour une utilisation à l'extérieur). Restez à l'écart de la chaleur, de la lumière directe du soleil, de l'humidité (ne plongez pas dans un liquide) et des bords tranchants. N'utilisez pas l'appareil pour les mains mouillées. Si l'appareil est humide, débranchez la prise immédiatement.
- Lors du nettoyage ou du placement, éteignez l'appareil électrique et, si l'appareil électrique n'est pas utilisé, retirez toujours la fiche de la prise (débranchez la fiche au lieu du câble) et retirez l'accessoire connecté.
- Sans supervision, n'utilisez pas la machine. Si vous voulez quitter le lieu de travail, assurez-vous d'éteindre la machine ou de débrancher la fiche de la prise (débranchez la fiche elle-même, pas le fil).
- Vérifiez régulièrement si les appareils électriques et les câbles sont endommagés. Si l'appareil est endommagé, ne l'utilisez pas. N'essayez pas de réparer l'appareil vous-même. Assurez-vous de contacter le personnel technique autorisé. Afin d'éviter d'être exposés au danger, les câbles toujours défectueux ne peuvent être remplacés que par le fabricant, notre service à la clientèle ou le personnel qualifié et utiliser le même type de câble.

- Utilisez uniquement les pièces de rechange d'origine.
- Veuillez noter les « instructions de sécurité spéciales » suivantes.

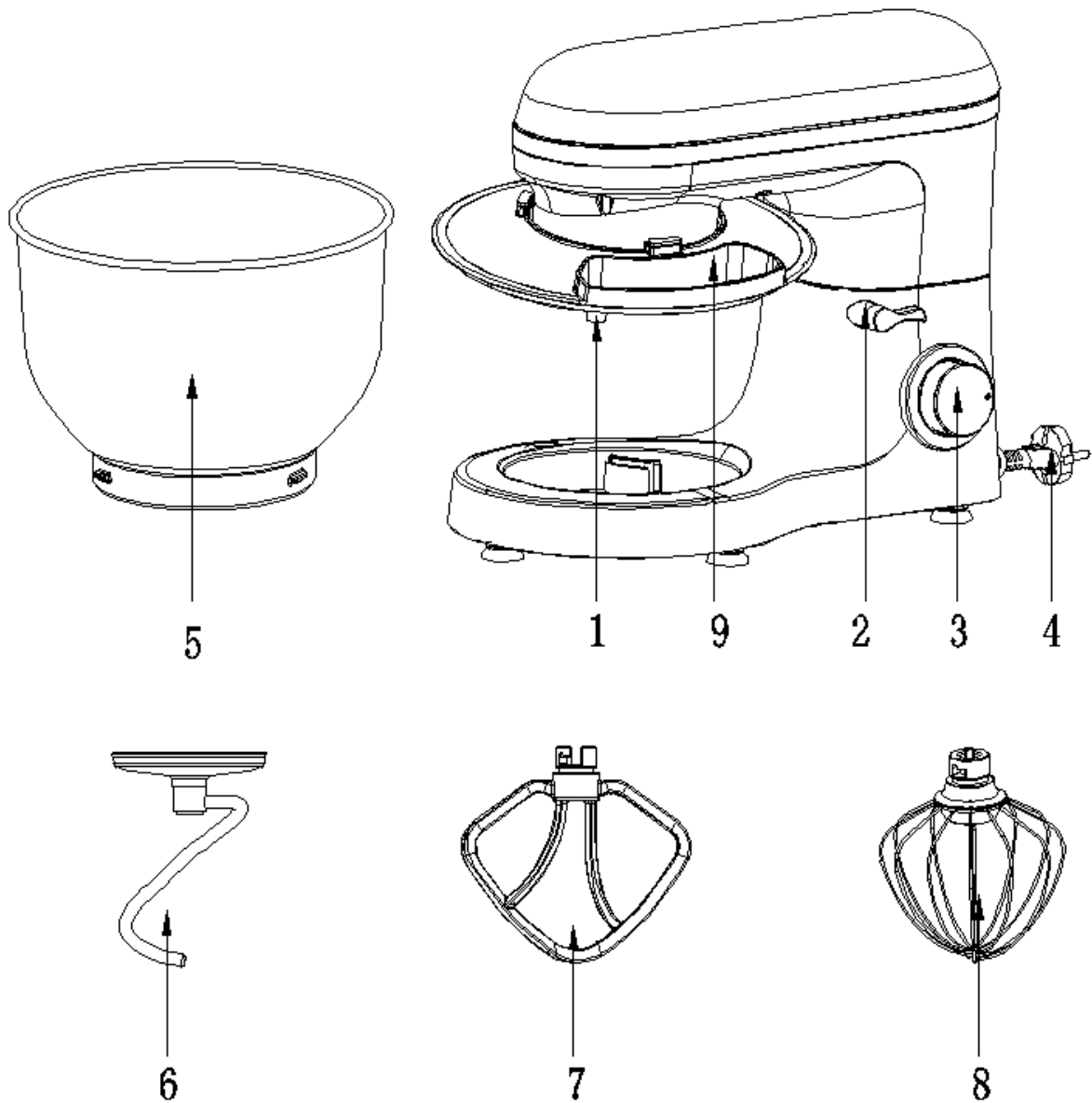
Enfants et personnes vulnérables

- Pour assurer la sécurité de votre enfant, mettez tous les emballages (sacs en plastique, boîtes, polystyrène, etc.) hors de portée.
Attention ! Ne laissez pas les enfants jouer des épées, à cause du danger d'étouffement !
- Cet appareil ne doit pas être utilisé par les enfants. Ne laissez pas les enfants toucher cet appareil et ses cordes.
- Cet appareil n'est pas un jouet. Les enfants ne peuvent pas jouer avec l'appareil.
- Les personnes ayant une capacité physique, sensorielle ou mentale diminuée ou manquant d'expérience et de connaissances peuvent utiliser l'appareil si elles sont supervisées ou instruites sur l'utilisation sécuritaire de l'appareil et comprennent les dangers impliqués.

Instructions de sécurité spéciales pour cette machine

- Si personne ne s'en soucie, assurez-vous de déconnecter l'appareil de l'alimentation électrique avant de l'assemblage, du démontage ou du nettoyage.
- Éteignez l'appareil électrique et déconnectez l'alimentation électrique avant de changer d'accessoires ou d'approcher les pièces en cours d'utilisation.
- N'utilisez pas l'appareil à d'autres fins.
- Remarque : Afin d'éviter le danger de réinitialiser par inadvertance le disjoncteur thermique, cet appareil ne doit pas être fourni par un appareillage externe (tel qu'une minuterie) et ne doit pas être connecté à un circuit régulièrement connecté et déconnecté de l'utilitaire.
- Cette machine ne peut être exploitée que sous supervision.
- N'interférez pas avec les interrupteurs de sécurité.
- Lorsque la machine fonctionne, n'insérez rien dans le crochet.
- Placez la machine sur un établi lisse, plat et stable.
- Toutes les pièces jointes nécessaires ne sont pas installées, ne branchez pas la prise d'alimentation de la machine dans la prise de courant.

Vue d'ensemble des composants



Composants principaux et accessoires standard :

1	Axe de sortie	6	Crochet de pâte
2	Bouton de levage	7	Batteur
3	Bouton de Vitesse	8	Battre
4	Cordon d'alimentation	9	Couvercle de pot
5	Bol mélangé		

Usage d'un bol mélangé

1. Pour lever le bras, tournez le bouton de levage (2) dans le sens des aiguilles d'une montre. Le bras va maintenant monter. (Figure 1)

2. Mettez le couvercle dans le pot. (Figure 2)
3. Placez le bol de mélange dans son dispositif de maintien (étape 1) et tournez le bol de mélange dans le sens des aiguilles d'une montre jusqu'à ce qu'il soit verrouillé (étape 2). (Figure 3)
4. Insérez le haut dans l'arbre de sortie, installez les ustensiles requis (crochet de pâte ou mélangeur ou agitateur). Tournez dans le sens antihoraire jusqu'à ce qu'il soit verrouillé. (Figure 4 et figure 5)
5. Maintenant remplissez vos ingrédients.
Ne remplissez pas la machine, la quantité maximale d'ingrédients est de 1,5 kg.
6. Utilisez le bouton ascendant (2) pour abaisser le bras. (Figure 6)
7. Branchez la fiche d'alimentation dans la prise de courant de sécurité 220-240 V 50/60 Hz correctement installée.
8. Utilisez le bouton de vitesse pour basculer la machine entre 1 et 6 (correspondant au mélange).
9. Pour le fonctionnement de l'impulsion (pétrissage à court terme), passez le commutateur à la position « impulsion ». Le commutateur doit être maintenu à cette position en fonction de la longueur d'intervalle souhaitée. Lorsque l'interrupteur est relâché, il revient automatiquement à la position « 0 ».
10. Après le pétrissage/mélange, le bouton de vitesse (3) est ramené à la position « 0 » une fois que le mélange a formé la bille. Puis retirez la fiche d'alimentation.
11. Poussez le bouton ascendant (2) vers le bas et le bras s'élèvera.
12. Le mélange peut maintenant être libéré avec une spatule et retiré du bol mélangé.
13. Le bol mélangé peut maintenant être retiré.
14. Suivez les instructions de nettoyage pour nettoyer les pièces.



FIG1

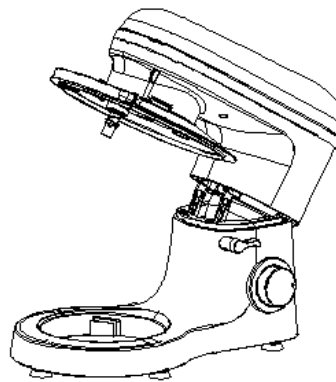


FIG2

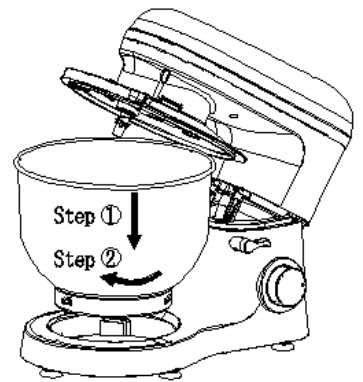


FIG3

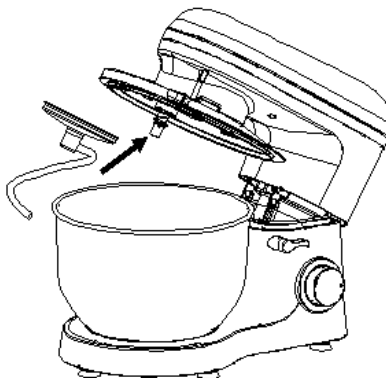


FIG4

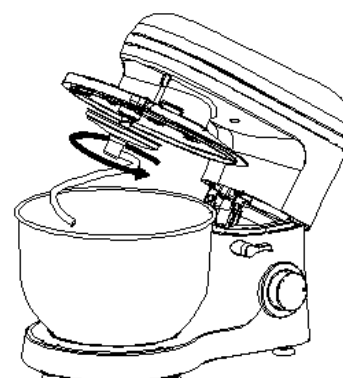
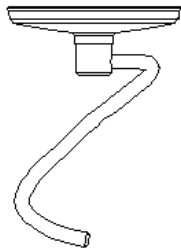
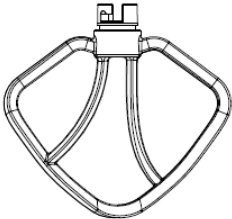
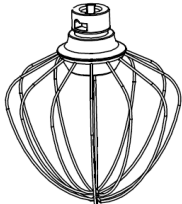


FIG5



FIG6

Ajustez le niveau et utilisez un crochet de pâte avec un mélange n'excédant pas 1,5 kg

Utilisation	Photo	Niveaux	Temps (min)	Valeur maximale	Note
Crochet de pâte		1-3	3	1000g de farine et 538g d'eau	Mélange lourd (comme le pain ou la pâtisserie)
Batteur		2-4	3	660g de farine et 840g d'eau	Mélanges de poids moyen (tels que crêpes ou mélange d'éponge)
Battre		5-6	3	3 protéines (au moins)	Mélanges de couleur Claire (tels que la crème, le blanc d'œuf, l'eau-de-vie)

Dépannage

N°	Problème	Solution
1	Cette machine est cassée.	<ul style="list-style-type: none"> - Vérifiez si la fiche est en contact avec la prise. - Vérifiez si le bouton ascendant rebondit en place. - Vérifiez si la machine fonctionne continuellement pendant plus de 6 minutes, en attendant que le moteur refroidisse.
2	Mélangez le bruit du bol pendant le travail (le bol de raclage de l'accessoire).	<ul style="list-style-type: none"> - Vérifiez que l'installation du bol de mélange est correcte. - Vérifiez que la pièce jointe sur la machine est correctement installée.
3	Couvercle de pot et bol de mélange inapproprié.	<ul style="list-style-type: none"> - Vérifiez si le couvercle de la machine est placé correctement. - Vérifiez que l'agitateur est correctement installé sur la machine et correctement verrouillé.
4	Cette machine ne peut pas fonctionner à une certaine vitesse.	<ul style="list-style-type: none"> - Vérifiez si la marque sur le bouton de Vitesse correspond à l'écran de vitesse sur le boîtier. - Réglez le bouton de vitesse sur 0 et vérifiez à nouveau si la machine fonctionne correctement.

5	Mouvement de travail de la machine.	- Vérifiez si les pieds antidérapants tombent. - Vérifiez si la machine est placée sur un bureau lisse.
6	Après l'installation du bol de mélange et du couvercle, le bouton de levage n'a pas rebondi en place.	- Vérifiez si le couvercle de la machine est placé correctement. - Vérifiez que l'installation du bol de mélange est correcte.

Spécifications techniques

Modèle	AR-HE-KM1500S/W/R (noir/blanc/rouge)
Capacité du bol de mélange	6 L
Niveaux de vitesse	6
Ayant fonction de l'impulsion ?	Oui
Puissance (Watt)	1500 Watt
Alimentation de courant	220-240 V, 50/60 Hz
Longueur du câble (m)	1.1 m
Volume sonore (dBA)	<76dBA
Classe de protection	II
Diamètre du bol de mélange (cm)	23.6 cm
Hauteur du bol de mélange (cm)	18.2 cm
Dimensions de la machine (LxLxH)	38.7 cm x 23.6 cm x 31.4 cm
Matériau du boîtier	ABS
Matériau du câblage du moteur	Cuivre
Matériau du bol de mélange	304 S.S, brossé
Matériau du batteur et du crochet de pâte	Aluminium, revêtement antiadhésif
Matériau du battre	Acier inoxydable, revêtement antiadhésif
Accessoires	Batteur 1x, Batteur 1x, Crochet de pâte 1x, Couvercle transparent antiéclaboussures 1x, Bol mélangeur avec 2 poignées 1x, Machine 1x
Poids (sans emballage)	5 kg

Nettoyage

- Avant de nettoyer, retirez le fil d'alimentation de la prise.
- Ne pas immerger le moteur dans l'eau !
- N'utilisez pas de détergent pointu ou abrasif.

Boîtier du moteur

- Utilisez seulement un chiffon de rinçage humide pour nettoyer l'extérieur du boîtier.

Bol mélange, équipement de mélange

- **Caution : Les composants ne peuvent pas être nettoyés dans un lave-vaisselle. Si elles sont exposées à la chaleur ou à des nettoyeurs caustiques, elles peuvent se déformer ou se décolorer.**
- Les ingrédients en contact avec les aliments peuvent être lavés avec de l'eau savonneuse.
- Avant de réassembler l'équipement, séchez soigneusement les pièces.
- Après séchage, appliquez une petite quantité d'huile végétale sur l'écran.
- Tout autre service doit être exécuté par un représentant de service autorisé.

Une élimination respectueuse de l'environnement

Avertissement Risque d'étouffement ! Les matériaux d'emballage sont dangereux pour les enfants. Ne laissez jamais les enfants jouer avec du matériel d'emballage.

Élimination et emballage

- L'emballage de votre appareil est composé de matériaux nécessaires pour garantir une protection efficace pendant le transport. Ces matériaux sont entièrement recyclables et réduisent ainsi l'impact sur l'environnement. Déposez l'emballage dans un conteneur pour matériaux recyclables.

Élimination des appareils usagés

- Les appareils usagés doivent être éliminés conformément aux directives et aux dispositions de l'élimination des déchets locale. Renseignez-vous auprès de votre administration locale pour connaître l'adresse du centre de recyclage le plus proche et déposez-y votre appareil.



Le symbole de la poubelle barrée sur un appareil électrique ou électronique usagé signifie que celui-ci ne doit pas être jeté avec les ordures ménagères à la fin de sa durée de vie. Des points de collecte pour les déchets d'équipements électriques et électroniques (DEEE) sont disponibles gratuitement près de chez vous. Vous obtiendrez les adresses auprès de votre municipalité ou administration locale. Vous pouvez vous informer sur notre site Internet www.arebos.de sur les autres possibilités de restitution que nous avons créées.

La collecte sélective des Déchets d'équipements électriques et électroniques a pour but de permettre la réutilisation, le recyclage ou d'autres formes de valorisation des Déchets d'équipements électriques et électroniques et d'éviter les conséquences négatives de leur élimination sur l'environnement et la santé humaine.

Notre numéro de service clientèle : Tél. +33 (0) 971 076 016

Fax: +49 (0) 931 4523 2799 / E-Mail: info@arebos.de

Adresse du bureau: Canbolat Vertriebs GmbH • Gneisenaustraße 10-11 • 97074 Würzburg

L'adresse de retour figure dans l'impressum : <https://www.arebos.de/impressum/>

Révocation/Reprise

- Vérifier que le produit n'a pas été endommagé pendant le transport. Signalez immédiatement les éventuels dommages à l'entreprise de transport avec laquelle le produit a été livré.
- **Révocation/Reprise** : veuillez noter que le remboursement intégral du montant de l'achat ne peut être effectué que si le produit retourné n'a pas été utilisé, est neuf et dans son emballage d'origine.

Déclaration de Conformité UE

Nous, la

Canbolat Vertriebs GmbH, Gneisenaustraße 10--11, 97074 Würzburg, Allemagne,

déclarons par la présente que l'équipement décrit ci-dessous, en vertu de sa conception et de sa construction et dans les versions mises sur le marché par nous, est conforme aux exigences essentielles de santé et de sécurité pertinentes des directives de l'UE.

Nom du produit : AREBOS Robot de cuisine 1500W

Numéro de modèle : AR-HE-KM1500S/W/R

Numéro d'article : 4260627423835 (noir) ; 4260627423842 (blanc) ; 4260627423859 (rouge)

Si l'appareil est modifié sans notre accord, la présente déclaration de conformité perd sa validité.

Vérifié après :

Norme UE :

EN 55014-1:2017

EN 61000-3-2:2014

EN 61000-3-3:2013

EN 55014-2:2015

EMC Directive 2014/30/EU

EN 60335-1:2012 + AC: 2014 + A11: 2014

EN 60335-2-14:2006 + A1:2008 + A11:2012 + AC:2013 + A12:2016

EN 62233:2008

Low Voltage Directive 2014/35/EU

Date/Signature du fabricant/Lieu :

Würzburg, 18 février 2022



Signature :

Dipl.-Inform. (Univ.) Korhan Canbolat, directeur général

Représentatif de ces instructions d'utilisation/données techniques :

Dipl.-Inform. (Univ.) Korhan Canbolat, directeur général

Adresse du bureau :

Canbolat Vertriebs GmbH

Gneisenaustraße 10 – 11

D-97074 Würzburg

L'adresse de retour figure dans l'impressum : <https://www.arebos.de/impressum/>

Numéro d'identification de TVA : DE 263752326

Le tribunal de l'inscription au registre du commerce est Würzburg, HRB 10082

N° Inscr. DEEE: DE 61617071