

Mode d'emploi originale– AREBOS Marteau-Piqueur 1700W

# AREBOS

## Marteau-Piqueur 1700 W

AR-HE-AB1700



Suivez bien toutes les mesures de sécurité continues dans ce mode d'emploi afin de vous assurer une utilisation en toute sécurité.



Merci de votre confiance en AREBOS.

**Merci d'avoir acheté notre produit. Veuillez lire le mode d'emploi avec attention avant d'utiliser le produit pour la première fois. Si vous devez céder ce produit à un tiers, joignez-y le mode d'emploi.**

## Table des Matières

Consignes de Sécurité .....	2
Explication des symboles.....	2
Recommandations.....	3
Consignes de Sécurité générales.....	4
Lieu de travail .....	4
Sécurité électrique .....	4
Sécurité des personnes .....	4
Précautions de manipulation et d'utilisation d'outils électriques .....	5
Entretien.....	5
Pour un fonctionnement sûr : .....	5
Vue éclatée.....	8
Liste de pièces .....	9
Description des pièces.....	10
Utilisation .....	10
Mise en service/hors service .....	10
Utilisation du marteau-piqueur.....	10
Changement d'outil.....	10
Montage .....	11
Poignée supplémentaire .....	11
Remplacement de la graisse.....	11
Remplacement de la graisse.....	11
Entretien.....	12
Spécifications techniques.....	12
Stockage .....	12
Indications de recyclage .....	13
Recyclage et emballage .....	13
Recyclage des anciens appareils.....	13
Déclaration de Conformité UE .....	14

## Consignes de Sécurité

### Explication des symboles



Le marquage CE indique qu'un produit correspond aux dispositions légales des normes européennes et qu'il sera autorisé à être commercé.



Ce produit **ne doit pas** être jeté avec les ordures ménagères !





**Avertissement !** Lisez attentivement les instructions de sécurité. Le non-respect des mesures de sécurité peut occasionner des graves blessures ou dommages. Gardez bien le mode d'emploi.



Boîtier isolé (classe de protection II) !



Soyez particulièrement prudent lors de l'utilisation de cet article.



**Attention !** Portez-vous des gants de protection !



**Attention !** Portez-vous les lunettes de protection !

### Recommandations

1. La machine doit être connectée à une source de courant reliée à la terre. Si votre installation nécessite une rallonge, assurez-vous que celle-ci est équipée d'une fiche de terre.
2. Portez des équipements de protection (lunettes, chaussures, filtres respiratoires, gants, etc.), évitez les bijoux, attachez les cheveux longs et portez des vêtements ajustés.
3. Débranchez votre appareil du secteur lorsque vous n'utilisez pas ce dernier, lors du changement d'outil ou pour tout entretien.
4. Travaillez dans une zone de travail propre et non encombrée. Votre zone de travail doit être correctement éclairée.
5. Entrez l'appareil dans un endroit sec et éloigné des sources de chaleur ou de vapeurs dangereuses (idéal :10 à 15 °C). Ne faites pas fonctionner votre appareil à proximité de matières explosives ou inflammables
6. Travaillez avec des outils en bon état et adaptés à la tâche à réaliser. Ce matériel de bricolage doit être utilisé comme tel et ne doit pas être surchargé. L'appareil doit toujours être utilisé avec sa poignée supplémentaire (2) et fermement tenu à deux mains.
7. Avant chaque utilisation, vérifiez le niveau d'huile, le serrage des vis, le bon montage de la broche
8. Veillez à ne pas toucher des parties sous tension ou tuyauterie de gaz, eau, etc. Cela pourrait entraîner une électrocution ou une explosion. Détectez toutes les parties sous tension ou métalliques avant de commencer votre travail (par exemple, un fil dans un mur à l'aide d'un détecteur de métaux).

9. N'essayez pas d'ouvrir ou de démonter l'appareil pour intervenir vous-même. Seul un service compétent et spécialisé peut intervenir en toute sécurité, en utilisant des pièces d'origine et les schémas du constructeur.

### **Consignes de Sécurité générales**

- Attention, toutes les instructions doivent être consultées ! Un non-respect des instructions et mises en garde suivantes peut entraîner des décharges électriques, des incendies et/ou des blessures graves. Conservez toutes les instructions et mises en garde pour une consultation ultérieure. La notion d'"outil électrique" utilisée ci-après fait référence à un outil électrique connecté au réseau électrique (avec câble secteur) ou à un outil électrique alimenté par batterie (sans fil).

### **Lieu de travail**

- Maintenez la propreté et un éclairage correct dans votre espace de travail. Désordre et manque de lumière peuvent donner lieu à des accidents.
- N'utilisez pas les outils électriques dans un environnement présentant un risque d'explosion et contenant des liquides, gaz ou poussières inflammables. Les outils électriques produisent des étincelles susceptibles de provoquer l'embrasement de la poussière ou des vapeurs.
- Maintenez les enfants et les tierces personnes à l'écart lorsque vous utilisez l'outil électrique. Vous risquez de perdre le contrôle de l'appareil en cas de distraction.

### **Sécurité électrique**

- **La tension d'alimentation doit correspondre à celle indiquée sur l'étiquette des caractéristiques.**
- La fiche de raccordement des outils électriques doit être adaptée à la prise. La fiche secteur ne peut en aucun cas être modifiée. N'utilisez pas d'adaptateur en même temps que des outils électriques mis à la terre. Des fiches secteur non modifiées et des prises adaptées réduisent le risque de décharge électrique.
- Évitez tout contact corporel avec des surfaces mises à la terre telles que robinets, chauffages, cuisinières électriques et réfrigérateurs. Le risque de décharge électrique augmente lorsque votre corps est mis à la terre.
- Tenez les outils électriques à l'écart de la pluie ou de l'humidité. La pénétration d'eau dans un appareil électrique augmente le risque de décharge.
- N'utilisez pas le câble secteur pour porter ou suspendre l'outil électrique ou encore pour retirer la fiche secteur de la prise. Tenez le câble secteur à l'écart de la chaleur, de l'huile, des bords coupants ou des pièces mobiles de l'appareil. Des câbles secteurs endommagés ou emmêlés augmentent le risque de décharge électrique.
- Lorsque vous utilisez un outil électrique à l'air libre, n'employez que des rallonges autorisées dans le cadre d'un usage extérieur. L'usage d'une rallonge convenant à une utilisation extérieure réduit le risque de décharge électrique.
- Si vous êtes obligé d'utiliser des outils électriques dans un local humide, utilisez une alimentation électrique protégée par un dispositif à courant résiduel (RCD). L'utilisation d'un RCD réduit le risque de décharge.

### **Sécurité des personnes**

- Soyez attentif. Faites attention à ce que vous faites et utilisez toujours un outil électrique avec précaution. N'utilisez pas un outil électrique lorsque vous êtes fatigué ou sous l'influence de la drogue, de l'alcool ou de médicaments. Un moment d'inattention durant l'utilisation d'outils électriques peut engendrer des blessures graves.
- Portez un équipement de protection individuelle ainsi que des lunettes de protection en toutes circonstances. Le port d'un équipement de protection individuelle tel que masque

anti-poussière, chaussures de sécurité antidérapantes, casque de protection ou protections acoustiques, selon l'usage de l'outil électrique, réduit le risque des blessures.

- Évitez toute mise en marche impromptue. Assurez-vous que le commutateur se trouve en position éteinte avant de brancher la fiche secteur dans la prise. Un risque d'accident existe si votre doigt se trouve sur le commutateur de l'outil électrique lorsque vous portez celui-ci ou lorsque vous le raccordez au secteur en position allumée.
- Retirez les outils de réglage ou les clés de serrage avant de mettre l'outil électrique en circuit. Un outil ou une clé se trouvant dans une partie rotative de l'outil électrique est susceptible de provoquer des blessures.
- Ne vous surestimez pas. Veillez à conserver une position sûre et maintenez votre équilibre à tout moment. Cela vous permettra de mieux contrôler l'outil électrique dans les situations inattendues.
- Portez des vêtements appropriés. Ne portez pas de vêtements larges ni de bijoux. Maintenez les cheveux, vêtements et gants à l'écart des pièces mobiles. Les vêtements amples, les bijoux ou les cheveux longs peuvent être happés par les parties mobiles.
- Si des dispositifs d'aspiration et de réception de la poussière sont montés, assurez-vous que ceux-ci sont raccordés et correctement employés. L'utilisation de ces dispositifs réduit les risques inhérents à la poussière.

### **Précautions de manipulation et d'utilisation d'outils électriques**

- Ne surchargez pas l'outil électrique. Utilisez l'outil électrique adapté à votre travail. Un outil électrique adapté vous permettra d'effectuer un travail plus efficace et plus sûr dans le champ d'application concerné.
- N'utilisez aucun outil électrique dont le commutateur est défectueux. Un outil électrique ne pouvant plus être allumé ou éteint est dangereux et doit être réparé.
- Retirez la fiche secteur de la prise avant de procéder à des réglages, de remplacer des accessoires ou de ranger l'outil électrique. Cette mesure de précaution empêche la mise en marche impromptue de l'outil électrique.
- Conservez les outils électriques inutilisés hors d'atteinte des enfants. Ne laissez pas des personnes ne connaissant pas l'appareil ou n'ayant pas pris connaissance de ces instructions utiliser l'appareil. Les outils électriques sont dangereux lorsqu'ils sont utilisés par des personnes inexpérimentées.
- Entretenez l'appareil avec soin. Contrôlez qu'aucune pièce mobile de l'appareil n'est décentrée ou grippée, qu'aucune pièce n'est cassée ou endommagée au point d'entraver le fonctionnement de l'appareil. Faites réparer les pièces endommagées avant d'utiliser l'appareil. De nombreux accidents sont dus à un entretien défaillant des outils électriques.
- Maintenez la propreté et l'affûtage des outils tranchants. Des outils tranchants entretenus avec soin, équipés de lames affûtées, se bloquent moins souvent et sont plus faciles à diriger.
- Utilisez l'outil électrique, les accessoires, les outils rapportés ou autres en respectant ces instructions et de la manière prescrite pour le type d'outil électrique concerné. Tenez compte des conditions d'emploi et du travail à accomplir. L'utilisation d'outils électriques à des fins autres que les applications prévues peut aboutir à des situations dangereuses.

### **Entretien**

- Ne faites réparer votre outil électrique que par du personnel qualifié, au moyen de pièces de rechange d'origine uniquement, de manière à préserver la sécurité de l'appareil.

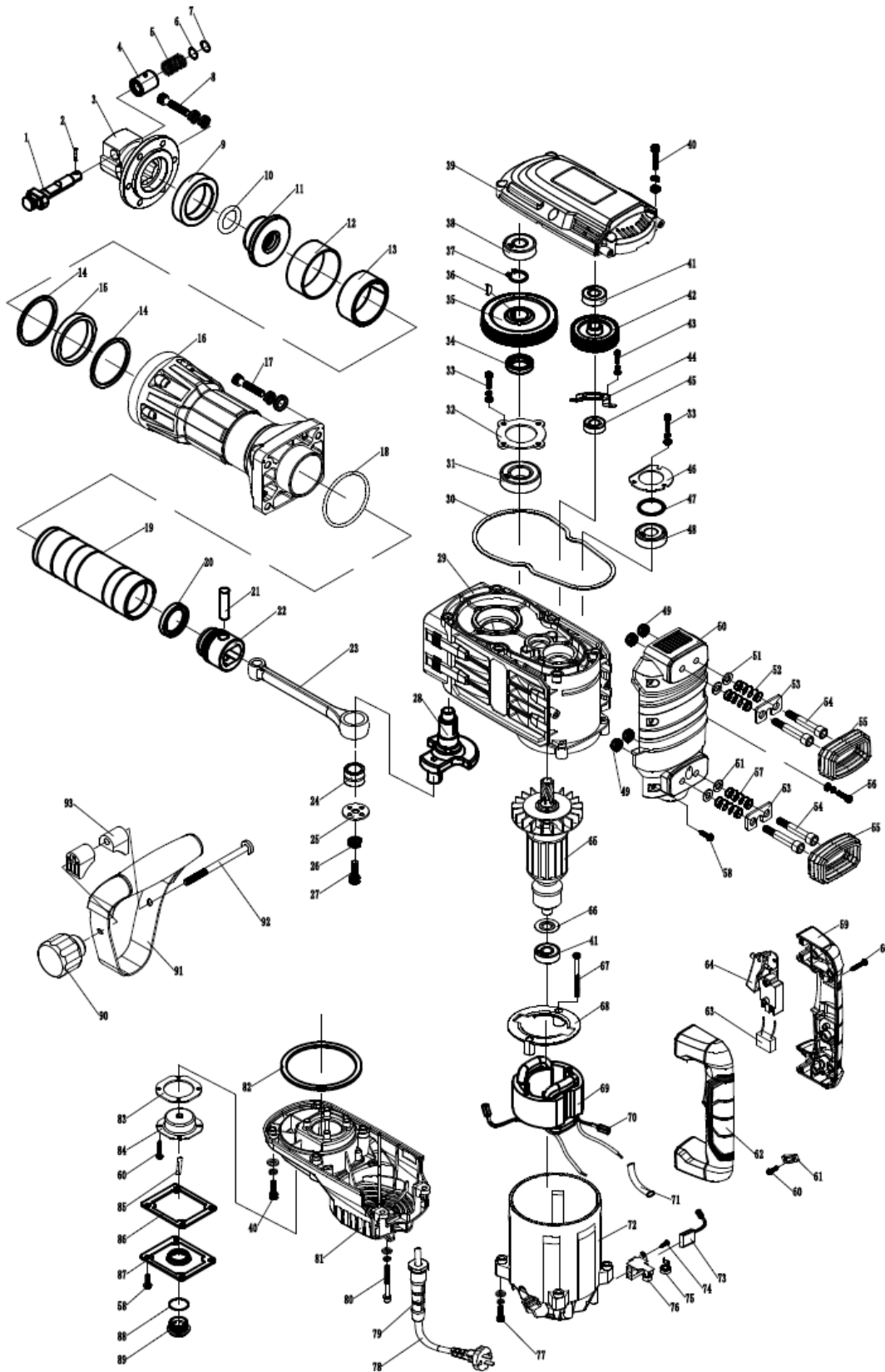
### **Pour un fonctionnement sûr :**

- Si la pression sonore dépasse 85 dB (A), il est recommandé de s'équiper d'un moyen de protection de l'ouïe.

- Maintenez votre zone de travail propre. Le désordre augmente les risques d'accident.
- Tenez compte de l'environnement de la zone de travail. N'exposez pas les outils électriques à la pluie. N'utilisez pas d'outils électriques dans un environnement humide ou mouillé. Veillez à ce que le domaine de travail soit bien éclairé. N'utilisez pas d'outils électriques si des liquides ou des gaz inflammables se trouvent à proximité.
- Protégez-vous contre les décharges électriques. Évitez le contact corporel avec des surfaces reliées à la terre, par exemple, tuyaux, radiateurs, cuisinières électriques, réfrigérateurs...
- Tenez les enfants éloignés. Ne permettez pas que d'autres personnes touchent à l'outil ou au câble. Tenez-les éloignées de votre zone de travail.
- Rangez vos outils dans un endroit sûr. Les outils non utilisés doivent être rangés dans un endroit sec, ferme et hors de portée des enfants.
- Ne surchargez pas votre outil. Vous travaillerez mieux et plus sûrement dans la plage de puissance indiquée.
- Utilisez l'outil adéquat. N'utilisez pas d'outils ou de dispositifs adaptables de trop faible puissance, pour exécuter des travaux lourds. N'utilisez pas des outils pour des travaux pour lesquels ils n'ont pas été conçus, par exemple, n'utilisez pas une scie circulaire pour couper des troncs d'arbres.
- Si la pression sonore dépasse 85dB (A), il est recommandé de s'équiper d'un moyen de protection de l'ouïe.
- Portez des vêtements de travail appropriés. Pas de vêtements amples ou des bijoux. Ils pourraient être happés par les pièces en mouvement. Lors de travaux à l'air libre, il est recommandé de porter des gants en caoutchouc et des chaussures à semelle antidérapante. Coiffez-vous d'un filet à cheveux s'ils sont longs.
- Portez des lunettes de protection. Utilisez aussi un masque si le travail exécuté produit de la poussière.
- Préservez le câble d'alimentation. Ne portez pas l'outil par le câble et ne tirez pas sur celui-ci pour débrancher la fiche de la prise. Préservez le câble de la chaleur, de l'huile et des arêtes vives.
- Fixez bien la pièce à travailler. Employez un dispositif de serrage ou un étau afin de bien fixer la pièce. Elle sera bloquée plus sûrement qu'avec votre main et vous aurez ainsi les deux mains libres pour manier l'outil.
- N'élargissez pas trop votre rayon d'action. Évitez d'adopter une position fatigante pour le corps. Veillez à ce que votre appui au sol soit ferme et conservez l'équilibre à tout moment.
- Débranchez votre machine. Quand vous ne l'utilisez pas, lors du changement d'outil ou pour tout entretien.
- Enlevez les clés des outils. Avant de mettre l'outil en marche, assurez-vous que les clés et outils de réglage ont été retirés.
- Entretenez vos outils soigneusement. Maintenez-les affûtés et propres afin de travailler mieux. Observez les prescriptions d'entretien de votre outil et de ses accessoires. Vérifiez régulièrement l'état de la fiche et du câble d'alimentation et, en cas d'endommagement, faites-les changer par un spécialiste reconnu.
- Vérifiez périodiquement le câble de rallonge et remplacez-le s'il est endommagé. Maintenez les poignées sèches et exemptes d'huile et de graisse.
- Évitez tout démarrage involontaire. Ne portez pas l'outil en ayant le doigt placé sur l'interrupteur tant qu'il est raccordé au réseau électrique. Assurez-vous que l'interrupteur est en position Arrêt avant de raccorder l'outil au réseau électrique.
- Câble de rallonge pour l'extérieur. N'utilisez que des câbles de rallonge homologues avec le marquage correspondant.
- Soyez toujours attentif. Observez votre travail. Agissez en faisant preuve de bon sens. N'employez pas l'outil lorsque vous êtes fatigué, malade ou sous l'emprise de l'alcool, de

- certains médicaments ou de drogue.
- Connectez les dispositifs d'aspiration de poussière. Si des accessoires de connexion à un appareil d'aspiration externe, ou à un équipement de collecte de poussière existent, assurez-vous qu'ils soient correctement branchés, surtout si vous travaillez dans un environnement confiné.
  - Vérifiez si votre appareil est endommagé. Avant d'utiliser à nouveau l'outil, vérifiez soigneusement le parfait fonctionnement des dispositifs de sécurité ou des pièces légèrement endommagées. Vérifiez si le fonctionnement des pièces en mouvement est correct, si elles ne se grippent pas ou si d'autres pièces sont endommagées. Tous les composants doivent être montés correctement et doivent remplir les conditions pour garantir le fonctionnement impeccable de l'appareil. Tout dispositif de sécurité ou toute pièce endommagé(e) doit être réparé(e) ou remplacé(e) de manière appropriée par un atelier du service après-vente, sauf indication contraire du présent manuel. Tout interrupteur de commande défectueux doit être remplacé par un atelier du service après-vente. N'utilisez aucun outil sur lequel l'interrupteur ne puisse ni ouvrir ni fermer le circuit correctement.
  - **Attention !** Pour votre propre sécurité, n'utilisez que les accessoires et dispositifs adaptables mentionnés dans la notice d'instructions ou recommandés par le fabricant. L'utilisation d'accessoires ou d'outils adaptables autres que ceux recommandés dans la notice ou dans le catalogue peut entraîner un risque de blessure.
  - Faites réparer votre outil par un spécialiste. Cette machine est conforme aux règles de sécurité en vigueur. Toute réparation doit être faite par un spécialiste et uniquement avec des pièces d'origine sinon elle peut être la cause de risques graves pour l'utilisateur

# Vue éclatée





## Liste de pièces

1	Levier d'arrêt	48	Couvercle de palier 6203
2	Goupille 4X18	49	Douille hexagonale M8
3	Boulon à tête cylindrique	50	Jeu de poignées 107MA
4	Ressort 23X28	51	Rondelle 8
5	Ressort 17.2×1.59×26.5	52	Ressort d'amortissement Φ10.5xΦ1.6x28x6
6	Rondelle 12.4*17.6*2.6	53	Plaque d'amortissement
7	Rondelle 18*12.1*1.5	54	Vis d'amortissement M8x43
8	Douille hexagonale M10X35	55	Manchon amortisseur 107MA
9	Amortisseur 47.5X66.5X14.3	56	Douille hexagonale M5X16
10	O-Ring 23.6X5	57	Ressort d'amortissement Φ10.5xΦ1.6x28x6
11	Douille de tige	58	Vis autotaraudeuse ST4.8X18
12	Set d'ouverture	59	Poignée droite amortissante
13	Bague 64.5*67.5*27.5	60	Vis autotaraudeuse ST3.9X16
14	Rondelle 57.5X68.4X2	61	Plaque de câble
15	Amortisseur 58X68X9.3	62	Capacitance
16	Boîtier cylindrique	63	Poignée gauche amortissante
17	Boulon à tête hexagonale M8X40	64	Interrupteur
18	Joint torique 60X2	65	Roteur
19	Cylindre	66	Couverture anti-poussière 12.1*31*0.5
20	Joint torique	67	Vis autotaraudeuse ST4.8X65
21	Goupille 12X44	68	Guide du ventilateur 107H
22	Positon	69	Stator
23	Bielle	70	Ressort 6.3
24	Roulement à aiguilles NK18/20	71	Boîtier en verre
25	Aiguille planche de roulement 34X2.3	72	Boîtier en plastique
26	Rondelle 8	73	Brosse 7*17*24 107H
27	Boulon à tête hexagonale M8*30	74	Vis auto taraudeuse ST3.9X12
28	Vilebrequin	75	Ressort hélicoïdal
29	Boîtier du rotor	76	Cadre de la brosse 107H
30	Joint torique \107H、NBR	77	Boulon à tête hexagonale M5X35
31	Palier 6205	78	Câble
32	Couverture de palier	79	Gaine de câble
33	Boulon à tête hexagonale M5X22	80	Boulon à tête hexagonale M5X45
34	Bague 22.5X37X7.5	81	Couverture arrière 107MA
35	Grand engrenage	82	Bague d'étanchéité à l'huile 80D
36	Clé 4X6.5X16	83	Bague d'étanchéité du noyau d'huile 65A
37	Bague 22	84	Porte-noyau d'huile
38	Palier 6302	85	Joint de porte-noyau d'huile
39	Couvercle d'engrenage	86	Rondelle
40	Boulon à tête hexagonale M6X25	87	Couverture du boîtier d'huile
41	Palier 6201	88	Joint torique

42	Engrenage	89	Jauge à huile
43	Boulon à tête hexagonale M4X14	90	Boulon 75
44	Couvercle de palier 26KA	91	Poignée
45	Palier 6001RZ	92	Boulon à tête hexagonale M8X110
46	6203 Couvercle de palier	93	Porte-poignée
47	Rondelle 29.5X39.5X2		

## Description des pièces

1. Interrupteur marche/arrêt
2. Poignée supplémentaire
3. Poignée principale
4. Boulon de verrouillage
5. Mandrin porte-outil
6. Fenêtre d'inspection/orifice de remplissage d'huile
7. Clé
8. Bouton de verrouillage de la poignée supplémentaire

## Utilisation

### Mise en service/hors service

Branchez la fiche du cordon dans la prise.

- Mise en service : Appuyez sur l'interrupteur marche-arrêt (1).
- Mise hors service : Relâchez l'interrupteur marche-arrêt (1).

### Utilisation du marteau-piqueur

1. Après avoir placé la pointe de l'outil sur une surface en béton, mettez l'outil en service.
2. En utilisant le poids de la machine et en tenant fermement le marteau-piqueur à deux mains, le mouvement de recul qui s'ensuit peut être contrôlé.
3. Travaillez à une cadence modérée, l'application d'une trop grande force empêche le bon fonctionnement de l'outil.

**ATTENTION** : Après une longue période d'utilisation, le carter du cylindre devient chaud. Par conséquent, veillez à ne pas vous brûler les mains.

**AVERTISSEMENT** : N'exercez pas une grande pression sur l'outil. Le mécanisme de martelage est activé en exerçant une légère pression sur l'outil lorsque le burin est en contact avec la pièce à travailler.

Dans certains cas, il est nécessaire d'exercer une pression sur le burin en position de concassage afin de commencer les coups de frappe. Cela n'est pas dû à un dysfonctionnement de l'outil, cela signifie que le mécanisme de protection contre la frappe à vide fonctionne.

## Changement d'outil

Débranchez l'appareil du secteur, n'utilisez que des broches compatibles avec l'outil.

## Montage

**ATTENTION** : Veillez à mettre l'outil hors service et à débrancher la fiche pour éviter tout problème grave.

### Insertion de l'outil

- Nettoyez l'outil avant de l'installer et appliquez une fine couche de graisse sur l'arbre de l'outil.
- Tirez le plus possible sur le boulon de verrouillage (4), tournez-le à 180° et relâchez-le.
- Insérez l'outil dans le mandrin porte-outil (5) et poussez-le le plus loin possible.
- Tirez de nouveau sur le boulon de verrouillage (4), tournez-le à 180° dans le sens inverse et relâchez-le.
- Vérifiez le verrouillage en tirant l'outil.

### Retrait/remplacement de l'outil

- Procéder dans l'ordre inverse du montage.
- **AVERTISSEMENT** : Les accessoires peuvent être chauds après utilisation. Ne touchez pas l'extrémité de l'accessoire avec la main ! Utilisez toujours des gants de protection pour retirer l'accessoire.

### Poignée supplémentaire

- **Pour des questions de sécurité, vous ne devez pas utiliser le marteau-piqueur sans la poignée supplémentaire.**
- La poignée supplémentaire (2) vous permet d'acquérir une meilleure stabilité lorsque vous utilisez le marteau-piqueur.
- La poignée supplémentaire peut être tournée dans toutes les positions. Pour ce faire, desserrez le bouton de verrouillage (8) de la poignée supplémentaire. Tournez ensuite la poignée dans la position de travail la plus confortable et serrez de nouveau le bouton de verrouillage (8).
- **Important** : Pour éviter tout danger, seules les deux poignées (2-3) doivent être utilisées pour tenir l'outil. Dans le cas contraire, vous risquez de subir un choc électrique si le burin touche des câbles.

## Remplacement de la graisse

Vérifiez le niveau de graisse avant d'utiliser la machine (tous les 1/3 mois est recommandé).

- Placez la machine sur le sol avec le mandrin (5) dirigé vers le bas.
- La graisse doit se trouver au moins 3 mm au-dessus du bas de la fenêtre d'inspection (6).

La graisse doit être remplacée après environ 40-50 heures d'utilisation.

Quantité de remplissage recommandée : 25 g de graisse.

### Remplacement de la graisse

- Éteignez l'appareil et débranchez la fiche de la prise de courant.
- Dévissez la vis à tête hexagonale avec la fenêtre d'inspection (6) à l'aide de la clé (7) et essuyez la vieille graisse qui se trouve à l'intérieur.
- Ajoutez de la nouvelle graisse (environ 25 g) par l'orifice de remplissage jusqu'à ce que le niveau atteigne le niveau requis. Resserrez la vis à tête hexagonale.

## Entretien

- Vérifiez quotidiennement le serrage des vis et écrous. Hormis les opérations décrites dans ce manuel, cet appareil ne nécessite aucun entretien spécifique.
- La réparation d'élément interne à l'appareil est de la compétence d'un spécialiste.
- Le nettoyage des pièces en plastique se fait à l'aide d'un chiffon doux humide et d'un peu de savon doux. N'immergez jamais l'appareil et n'employez aucun détergent, alcool, essence, etc. Pour un nettoyage en profondeur, consultez le service après-vente.
- **ATTENTION** : Lors de l'entretien et du nettoyage, retirez toujours la fiche de la prise de courant électrique. N'utilisez jamais de l'eau ou d'autres liquides pour nettoyer les parties électriques.

## Spécifications techniques

<b>Modèle</b>	<b>AR-HE-AB1700</b>
Taux d'impact maximal [1/min.]	1900 Bpm
Énergie d'impact [Joule]	60J
Niveau de vibration [m/s <sup>2</sup> ]	17.787 m/s <sup>2</sup>
Moteur V/Hz	230-240V/50 Hz
Consommation électrique P1 (W)	1700W
Classe de protection	Classe II
Type de protection	IPX0
Type de connexion	SDS-HEX
Niveau de puissance sonore LWA	105db (A)
Niveau de pression acoustique LPA	84.02db (A)
Incertitude	1.5 m/s <sup>2</sup>
Taille du burin pointu	∅ 30 x L410
Taille du burin plat	∅ 30 x L410
Longueur du câble	5m
Matériau du boîtier de la machine	Alu
Dimension L x L x H	650 mm x 255 mm x 160 mm
Poids net	16 kg

## Stockage

- Nettoyez soigneusement toute la machine et ses accessoires.
- Rangez-la hors de la portée des enfants, dans une position stable et sûre, dans un lieu sec et tempéré, évitez les températures trop hautes ou trop basses.
- Protégez-la de la lumière directe. Tenez-la, si possible, dans le noir.
- Ne l'enfermez pas dans des sacs en nylon car de l'humidité pourrait s'y former.

## Indications de recyclage

### Recyclage et emballage

- Veillez à respecter les directives et recommandations en vigueur dans votre région pour le recyclage de l'emballage. Parfois, l'emballage peut contenir des sachets en plastiques - veillez attentivement les tenir éloignés des enfants. Il y a risque de suffocation !

### Recyclage des anciens appareils

- Recyclez vos anciens appareils conformément aux directives et recommandations locales concernant le traitement des déchets.

### Signification du symbole « poubelle »



Protégez notre environnement, les appareils électriques ne doivent pas être jetés dans la poubelle classique. Rendez-vous dans les déchetteries prévues à cet effet pour vous débarrasser des appareils électriques dont vous ne vous servez plus. Ainsi, vous aidez à éviter les effets négatifs potentiels sur l'environnement et la santé humaine dus au mauvais traitement des déchets. Vous apportez ainsi votre contribution à la revalorisation des déchets, au recyclage et à toute autre forme de revalorisation des anciens appareils électriques et électroniques. Vous pouvez obtenir des informations sur les lieux où emmener vos appareils auprès des administrations locales ou de votre commune.

**Notre numéro du service client : +49 (0) 931-45232700**

## Déclaration de Conformité UE

Nous,

Canbolat Vertriebs GmbH, Gneisenaustraße 10--11, 97074 Würzburg, Allemagne,

Déclarons par la présente que les appareils décrits ci-après respectent les exigences des directives européennes en matière de sécurité et de santé, de par leur conception et leur construction aussi bien que par les mesures prises par nous relativement au transport.

Nom du produit : AREBOS Marteau-Piqueur 1700 W

Numéro d'article : 4260627423996

Numéro de modèle : AR-HE-AB1700

La présente déclaration de conformité perd toute validité en cas de toute modification de l'appareil effectuée sans notre accord.

Vérifié après :

Machine Directive 2006/42/EC

Electromagnetic Compatibility Directive 2014/30/EU

Norme UE:

EN 60745-1: 2009+A11: 2010

EN 60745-2-6: 2010

EN 55014-1:2017

EN 55014-2:2015

EN 61000-3-2:2014

EN 61000-3-11:2000

Date/Signature du fabricant/Lieu :

Würzburg, 28.04.2020



Signature :

Korhan Canbolat, Informaticien diplômé, gérant

Représentant du présent mode d'emploi/de ces données techniques :

Korhan Canbolat, Informaticien diplômé, gérant

Adresse du bureau :

Canbolat Vertriebs GmbH

Gneisenaustraße 10-11

D-97074 Würzburg

L'adresse de retour figure dans l'impressum : <https://www.arebos.de/impressum/>

Numéro d'identification de TVA : DE 263752326

Le tribunal de l'inscription au registre du commerce est Würzburg, HRB 10082

N° Inscr. DEEE : DE 61617071